

工事が完了したら、機器を接続しよう。

接続設定ガイド

サービスご利用期間中は、大切に保管してください。

●ご入居日以降、または接続工事が完了したら、機器を接続してください。

●各機器の電源が入っていないと、auひかり(インターネット・電話・TV)は使えません。

●お問い合わせ先●

別途郵送の「auひかりご利用ガイド」(冊子)をご確認ください。

タイプ F

2011年6月現在

資料番号 ひかり723-07

1 必要な機器を確認しよう。

※イメージ図は実際の外観・色と異なる場合があります。

KDDIから郵送でお届けするもの

- ご利用開始のご案内
- auひかりご利用ガイド(冊子)
- 接続設定ガイド(本紙)

TVサービスをご契約の場合にお届けするレンタル機器

セットトップボックス(ST1100R)^{*}

本体	リモコン(1個)	LANケーブル
・(その他同梱物)		フラット型[10m]1本
・HDMIケーブル(1.5m, 1本)		
・AVケーブル(1.5m, 1対)		
・ACアダプタ(1対)		
・リモコン用単4形乾電池(2個)		

^{*}HD-STBをご契約の場合は、HD-STBに同梱の「HD-STB接続・設定はじめてガイド」をご参照ください。

お客さまでご用意いただく機器

<p>パソコン</p> <p>LANポート(差込口)</p> <p>ネットワークと接続するためのLANポートが必要です。詳しくは、パソコンの取扱説明書をご覧ください。</p>	<p>LANケーブル(RJ-45)</p> <p>LANケーブルはLAN差込口とパソコンの接続に使用します。エンハンストカテゴリ-5(Cat.5e)またはカテゴリ-6(Cat.6)のストレートケーブルをご用意ください。</p>	<p>電話機</p> <p>電話ケーブルは電話機を使用するのに必要です。いまお使いのケーブルがあれば、そのままご使用いただけます。</p>	<p>テレビ</p> <p>テレビ</p>
---	---	---	-----------------------

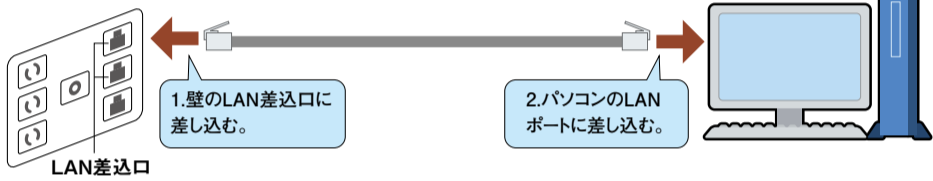
※各機器に同梱されているLANケーブルや電話ケーブルの長さが足りない場合は、お客さまの設置場所に最適な長さのケーブルを別途ご用意ください。

2 手順にそって、機器を接続しよう。

各部屋のLAN差込口やモジュージャックに、直接パソコンや電話機を接続してご利用いただけます。

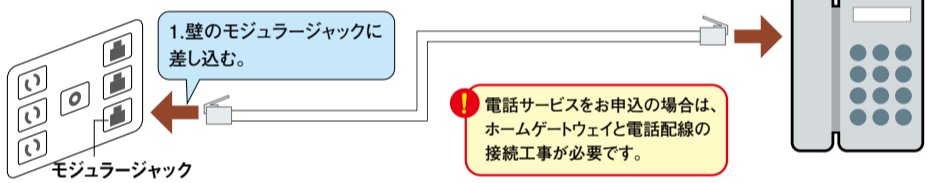
手順1 壁のLAN差込口とパソコンをつなぐ

LANケーブル(お客さまご用意)を使います。



手順2 壁のモジュージャックと電話機をつなぐ (電話サービスをご契約の場合)

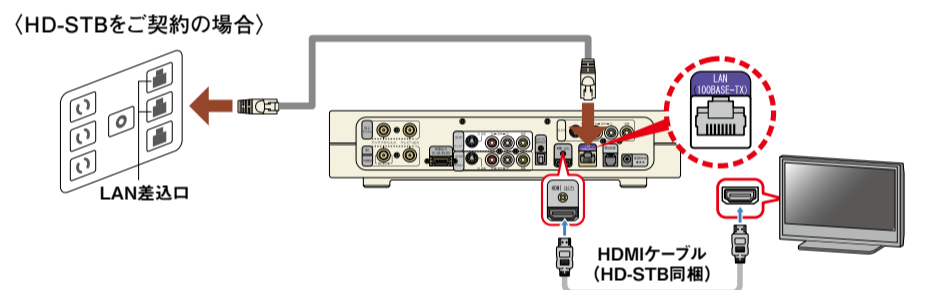
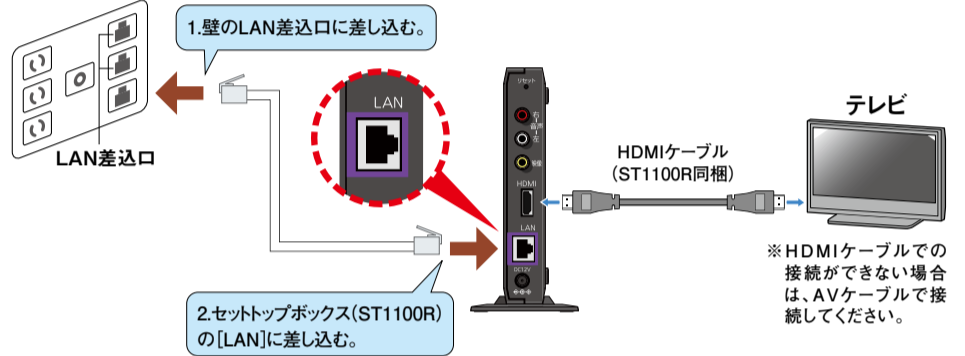
電話ケーブル(お客さまご用意)を使います。



ネットサービス、電話サービスをご利用の場合は、
以上で必要な機器の接続は終了です。
TVサービスをお申込のお客さまは、右記「手順3」にお進みください。

手順3 壁のLAN差込口とセットトップボックス(ST1100R)をつなぐ (TVサービスをご契約の場合)

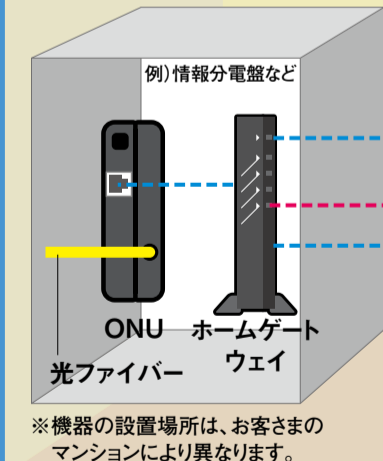
LANケーブル(セットトップボックス(ST1100R)同梱)を使います。



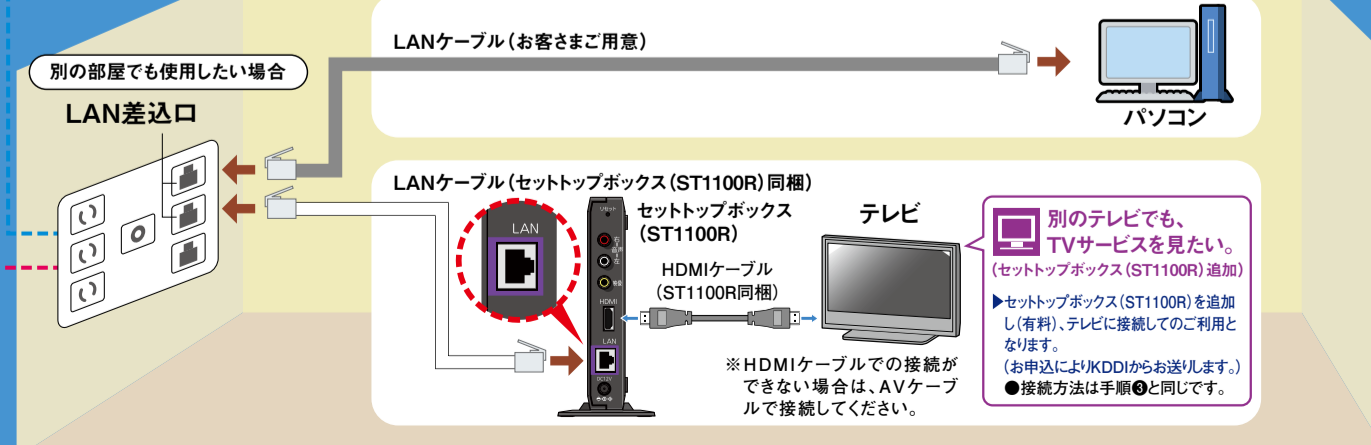
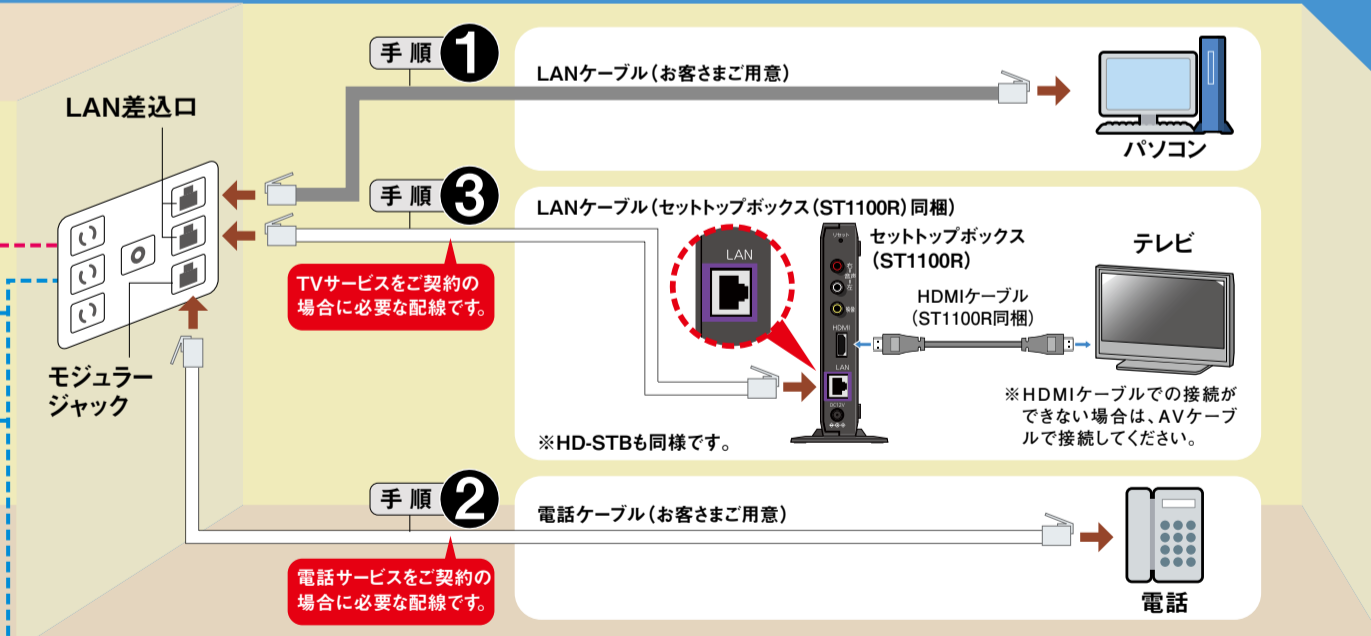
以上で、auひかりで必要な機器の接続は終了です。
次は、裏面の「3 動作確認をしよう。」に進みましょう。

接続構成例

auひかりのご利用に必要な機器(ONU、ホームゲートウェイ)は、お客さまの室内に設置されます。



凡例
 - - - LAN配線
 - - - 電話配線



3 動作確認をしよう。



電話サービスのご利用には、ホームゲートウェイと電話配線の接続工事が必要です。

- 接続工事完了後、電話機をモジュージャックに接続して、受話器を上げてください。
- 「ツーン」という音がしたら、正しく接続されています。接続工事完了後、実際の電話サービスのご利用開始時期は、ご契約内容により異なります。

ネットサービス

- パソコンでインターネットに接続します。
(例: <http://www.auhikari.jp/support/isp>)

ホームページに接続できれば完了です。

ホームページに接続できない場合は、以下の「ホームページに接続できない場合には」をご参照いただき、パソコンの設定をおこなってください。

TVサービス

- テレビの電源を入れてください。
- セットトップボックス(ST1100R)の電源コンセントを差し込み、前面の電源ボタンを押して、電源を入れます。
- ネットワークに接続され、しばらくすると多チャンネル放送視聴画面が表示されます。

以上でTVサービスのご利用が可能です。

- セットトップボックスの電源が入ると自動的に時刻が現在の時刻に修正されます。
- ネットワークに接続できなかったときは、電源コンセントを抜き、LANケーブルの接続を再確認して電源コンセントを再挿入してください。

●セットトップボックス(ST1100R)が正常に動作しているときのランプ表示です。

- 電源ランプ** 緑色点灯
※ECOスタンバイ中は赤色点灯、標準スタンバイ中は橙点灯しています。
- ステータスランプ** 消灯
- 予約/録画ランプ** 消灯
※予約なしの場合

※詳しいランプ表示については、取扱説明書をご確認ください。
※イラストはイメージです。

HD-STBの接続・設定とランプ表示については、HD-STBに同梱の「HD-STB接続・設定はじめてガイド」または「HD-STB取扱説明書」をご参照ください。

新しい電話番号を使用するお客さま

電話の接続工事完了後、電話サービスがご利用可能になります。auひかり電話サービスが使えるようになったかを、「ホームゲートウェイのランプ表示」もしくは、「電話での開通確認テスト」でご確認ください。

いまと同じ電話番号を継続する(番号ポータビリティをする)お客さま

auひかり電話サービスのご利用開始(番号ポータビリティの手続き完了)には、機器の接続から約1週間*かかります。お手続き完了後、auひかり電話サービスが使えるようになったかを、「ホームゲートウェイのランプ表示」もしくは、「電話での開通確認テスト」でご確認ください。

*手続き完了までは、NTT等の従来加入先の回線を利用して電話をご利用いただけます。
*目安の期間が経過しても、「ホームゲートウェイのランプ表示」もしくは「電話での開通確認テスト」で確認できない場合は、「auひかりご利用ガイド」(冊子)に記載のお問い合わせ先にご連絡ください。

従来加入先の電話サービスは、auひかり電話サービスのご利用開始後、自動的に休止または解約されます。

以下のどちらかの方法でご確認ください。

ホームゲートウェイのランプ表示でご確認する場合

ホームゲートウェイの設置場所が確認できる場合は、ご参照ください。

ホームゲートウェイの電話ランプが消灯から緑色点灯に変わったら、auひかり電話サービスがご利用いただけます。

電話での開通確認テストでご確認する場合

「開通確認試験番号 ☎0077-7156」へダイヤル

完了アナウンス「接続試験は正常に終了いたしました。」

auひかり電話サービスがご利用いただけます。

ホームページに接続できない場合には 該当するパソコンのOSの手順にしたがって設定をおこなってください。

下記のOS以外をご利用の場合は、郵送でお届けした「auひかりご利用ガイド」(冊子)に記載のお問い合わせ先へご連絡ください。

Windows 7 / Windows Vista ※画面はWindows 7を使用しています。

- [スタート]-[コントロールパネル]を選びます。
- [ネットワークとインターネット]-[ネットワークと共有センター]をクリックし、[アダプター設定の変更]をクリックします。
※Windows Vistaの場合は、[ネットワークとインターネット]-[ネットワークと共有センター]をクリックし、[タスク]欄の[ネットワーク接続の管理]をクリックします。
- [ローカルエリア接続]を右クリックし、[プロパティ]をクリックします。
- ユーザーアカウント制御の画面が表示された場合は、[はい]または[続行]をクリックします。
- [インターネットプロトコルバージョン4(TCP/IPv4)]を選択し、[プロパティ]をクリックします。
※Windows 7 / Windows Vistaの設定により表示内容が異なる場合があります。
- [IPアドレスを自動的に取得する]と[DNSサーバーのアドレスを自動的に取得する]をチェックします。
- [OK]をクリックします。
- [OK]または[閉じる]をクリックします。
- [ネットワークとインターネット]に戻り、[インターネットオプション]をクリックします。
※Windows Vistaの場合は、[ネットワーク接続の管理]画面を閉じ、[ネットワークと共有センター]画面にて、[関連項目]の[インターネットオプション]をクリックします。
- [接続]タブをクリックし、リストにダイヤルアップの設定がある場合は[ダイヤルしない]を選びます。
- [OK]をクリックします。

Windows XP ※画面はWindows XPを使用しています。

- [スタート]をクリックし、表示された画面の[コントロールパネル]を選びます。
- [ネットワークとインターネット接続]をクリックし、表示された画面の[ネットワーク接続]をクリックします。
- [ローカルエリア接続]を右クリックし、[プロパティ]をクリックします。
- [全般]タブをクリックし、[インターネットプロトコル(TCP/IP)]をチェックして、[プロパティ]をクリックします。
- [IPアドレスを自動的に取得する]と[DNSサーバーのアドレスを自動的に取得する]をチェックします。
- [OK]をクリックします。
- [OK]または[閉じる]をクリックします。
- [戻る]をクリックし、[ネットワークとインターネット接続]画面の[インターネットオプション]をクリックします。
- [接続]タブをクリックし、リストにダイヤルアップの設定がある場合は[ダイヤルしない]を選びます。
- [OK]をクリックします。

MacOS 8.x/9.x ※画面はMacOS 9.2を使用しています。

- [アップルメニュー]->[コントロールパネル]と進み、[TCP/IP]を開きます。
- 表示された画面で、経由先に[Ethernet]を選びます。
※AirMacをご利用の場合は[AirMac]を選びます。
- 続いて[設定方法]で[DHCPサーバを参照]を選び、[DHCPクライアントID]と[検索ドメイン名]を空白にして、画面を閉じます。
- 確認画面が表示されたら[保存]をクリックします。

MacOS X 10.5/10.6 ※画面はMacOS X 10.6を使用しています。

- アップルメニューの[システム環境設定]を開き、[ネットワーク]アイコンを選びます。
- [Ethernet]を選択し、[IPv4の構成]を[DHCPサーバを使用]を選びます。
- [DNSサーバ]は表示されたまま変更せず、[検索ドメイン]を空白にします。
- [適用]をクリックし、ウィンドウを閉じると設定は完了です。
※設定を変更しなかった場合は[適用]ボタンが有効になりません。その場合は、そのままウィンドウを閉じてください。

Microsoft®およびWindows®, Microsoft® Internet Explorer®, Windows® 7, Windows Vista®, Windows® XP, Windows® 2000, Windows® NTは、米国Microsoft Corporationの米国およびその他の国における登録商標または商標です。AppleおよびMacintosh, MacOSは米国Apple Computer, Inc.の登録商標です。その他、本紙に登場するサービス名、システム名、製品名および商標は、各開発メーカー、販売代理店などの商標または登録商標です。なお、本文中には™および®マーク、©マークは明記しておりません。

以上で設定は終了です。各サービスのご利用方法は、郵送でお届けした「auひかりご利用ガイド」(冊子)でご確認ください。
うまくいかない場合は、もう一度接続をご確認のうえ、「auひかりご利用ガイド」(冊子)に記載のお問い合わせ先へご連絡ください。
また、各機器の取扱説明書にあるトラブルシューティングでもご確認いただけます。

無線LAN等の接続は、各機器に同梱のつなぎかたガイド・接続設定ガイドをご参照ください。